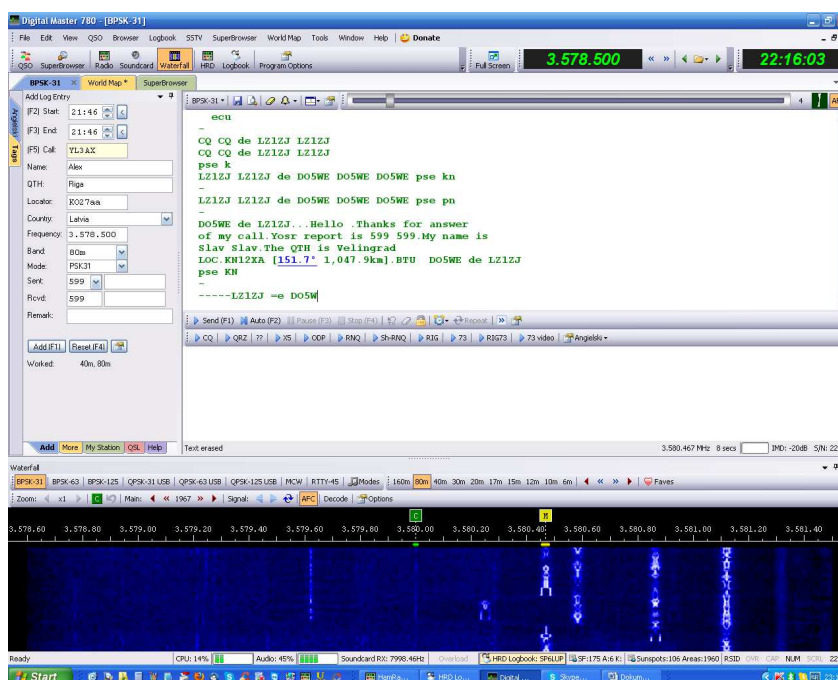


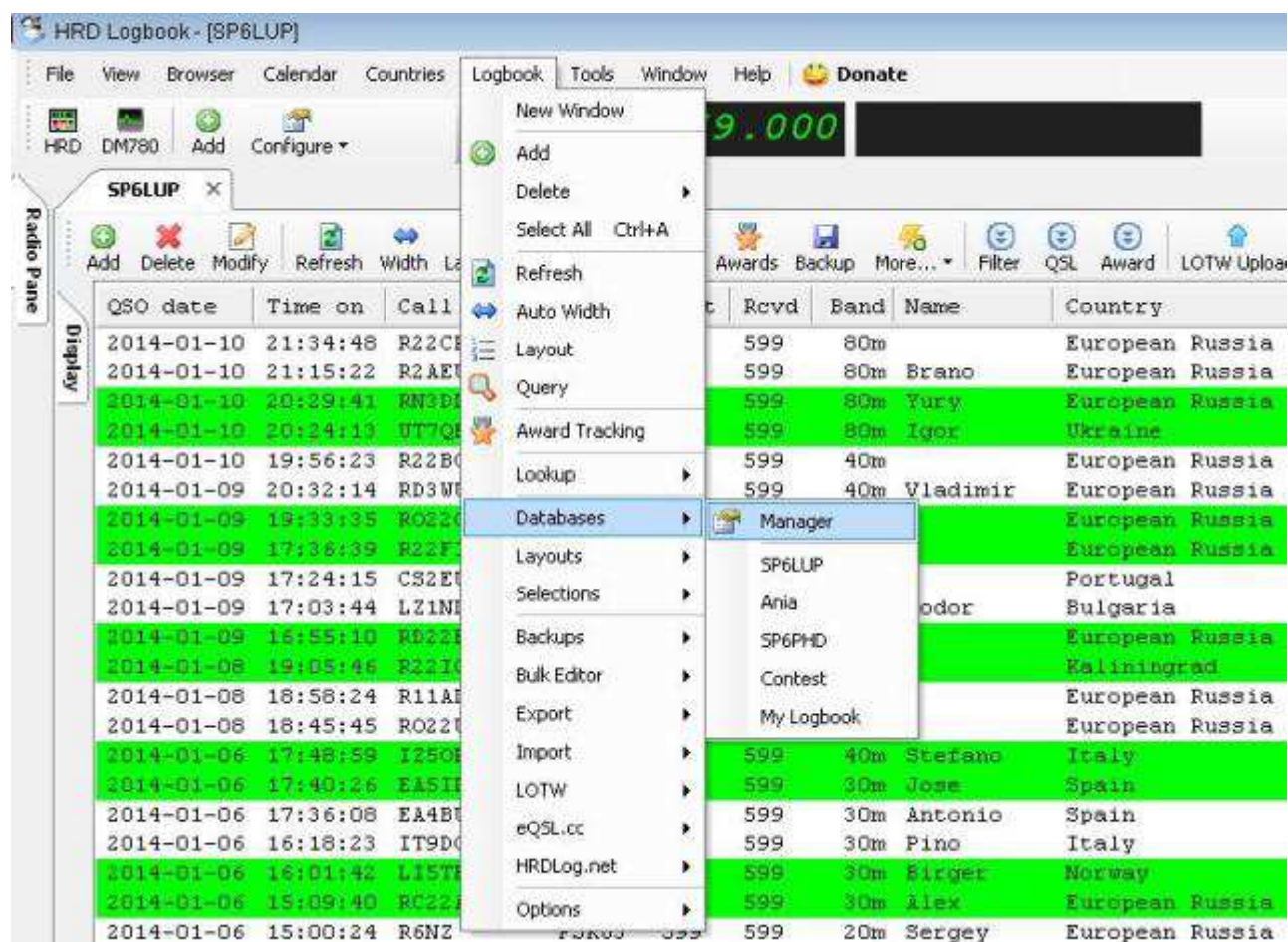
# Konfiguracja HRD+DM780 do zawodów



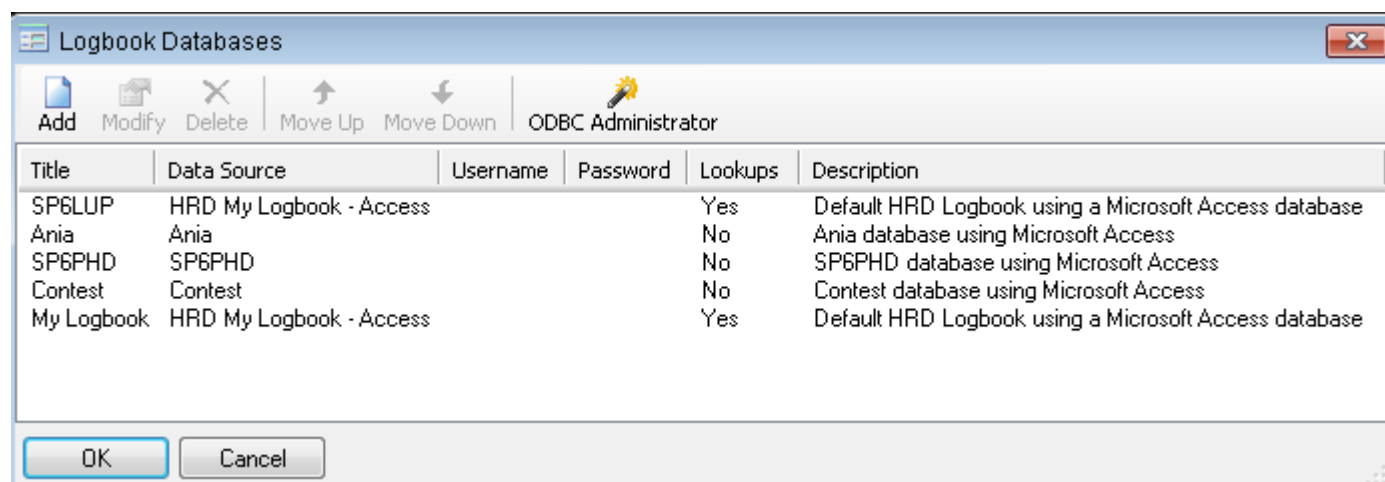
Ustawienia programu opiszę na przykładzie systemu Win XP i Ham Radio Deluxe wersja 5.0 build 2893 - takie posiadam.

Aby poprawnie skonfigurować program do zawodów uruchamiamy wszystkie trzy moduły tzn. Ham Radio Deluxe, HRD Logbook i Digital Master 780.

Koniecznienależy utworzyć nowy log, aby to zrobić wybieramy HRD Logbook następnie zakładka **Logbook** z otwartego menu **Databases** i dalej **Manager**.



Po wykonaniu tych czynności powinna się nam pokazać tabelka „Logbook Databases” podobna do tej jak na przykładzie poniżej ...



Teraz dodajemy nowy log.

W tym celu wybieramy ikonkę **Add** pokaże nam się kolejne okienko (**Create Database Definition**).

W polu **Title:** wpisujemy nazwę swojego logu w moim przypadku jest to „Contest” można wpisać np. „zawody” lub cokolwiek innego, co nam się spodoba.

Pole **Description:** pozostawiamy wolne - samo się nadpisze.

Znacznik „**Include In 'worked status' lookups**” pozostawiamy aktywny czyli włączony - dokładniej to opiszę w dalszej części instrukcji.

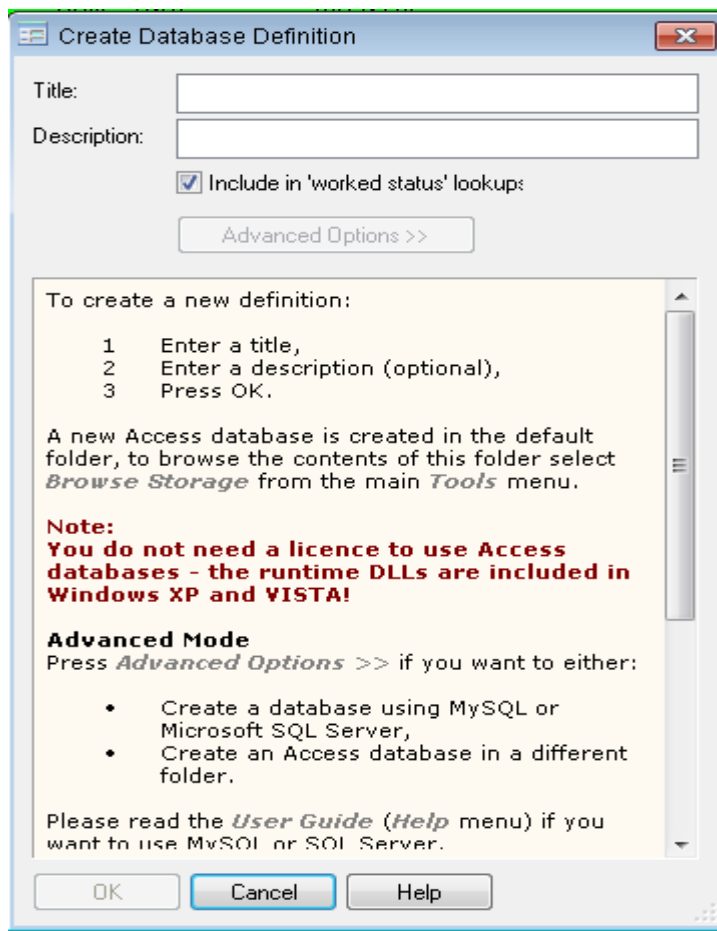
Naciskamy **OK** - okienko zniknie a na liście pokaże się nasz nowy log.

Zwróćmy teraz uwagę na tabelkę „**Logbook Databases**”.

Istotne dla nas będą dwie kolumny - **Title** (nazwa) i **Lookups** (wyszukiwanie). Aby podczas pracy w zawodach następowała prawidłowa komunikacja pomiędzy modułem DM780 a bazami logów, musimy nadać odpowiedni status poszczególnym logom właśnie w kolumnie **Lookups**. Mamy do wyboru dwa statusy: **Yes** lub **No**. Wybierając **Yes** będzie przeszukiwana baza logu czy łączność z daną stacją już była, gdy wybierzemy **No** baza nie będzie przeszukiwana.

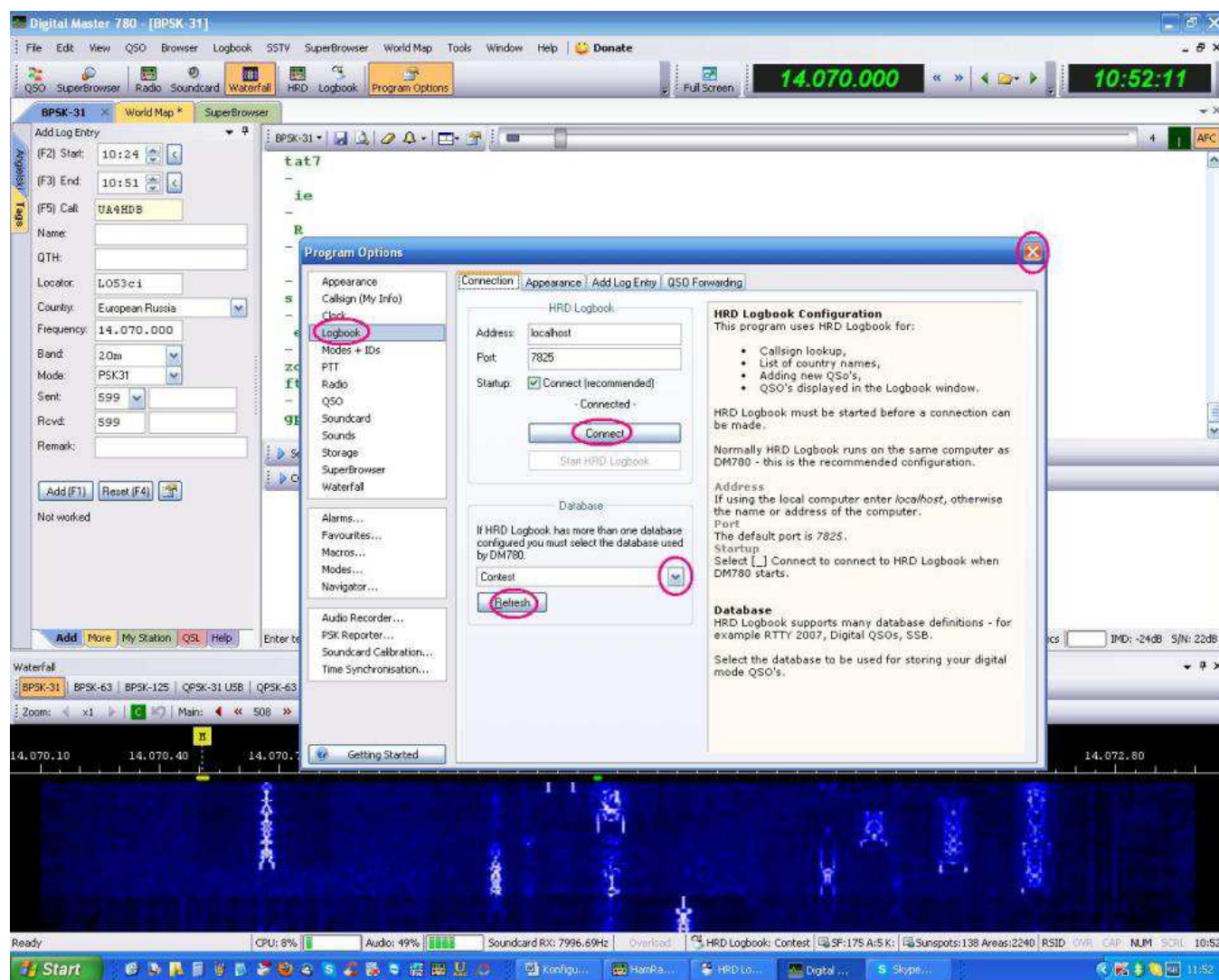
Zatem aby wszystko prawidłowo działało musimy nadać odpowiedni status poszczególnym logom. W naszym przypadku chodzi o zawody więc jedynie ten log pozostawiamy ze statusem **Yes** pozostałe ustawiamy na **No**.

Aby zmienić status danemu logowi zaznaczamy wiersz w którym się znajduje i wybieramy **Modify** lub po prostu dwukrotnie klikamy wiersz. Pokaże nam się znowu okienko (**Create Database Definition**). Jeżeli pole „**Include In 'worked status' lookups**” będzie zaznaczone (V) to status będzie ustawiony na **Yes** gdy usuniemy znacznik status ustawimy na **No**. Zamykamy okienko naciskając **OK**, sprawdzamy czy log za zawody ma status **Yes** a wszystkie pozostałe **No** jeżeli jest prawidłowo wybieramy **OK**. Pierwszy etap konfiguracji mamy za sobą.

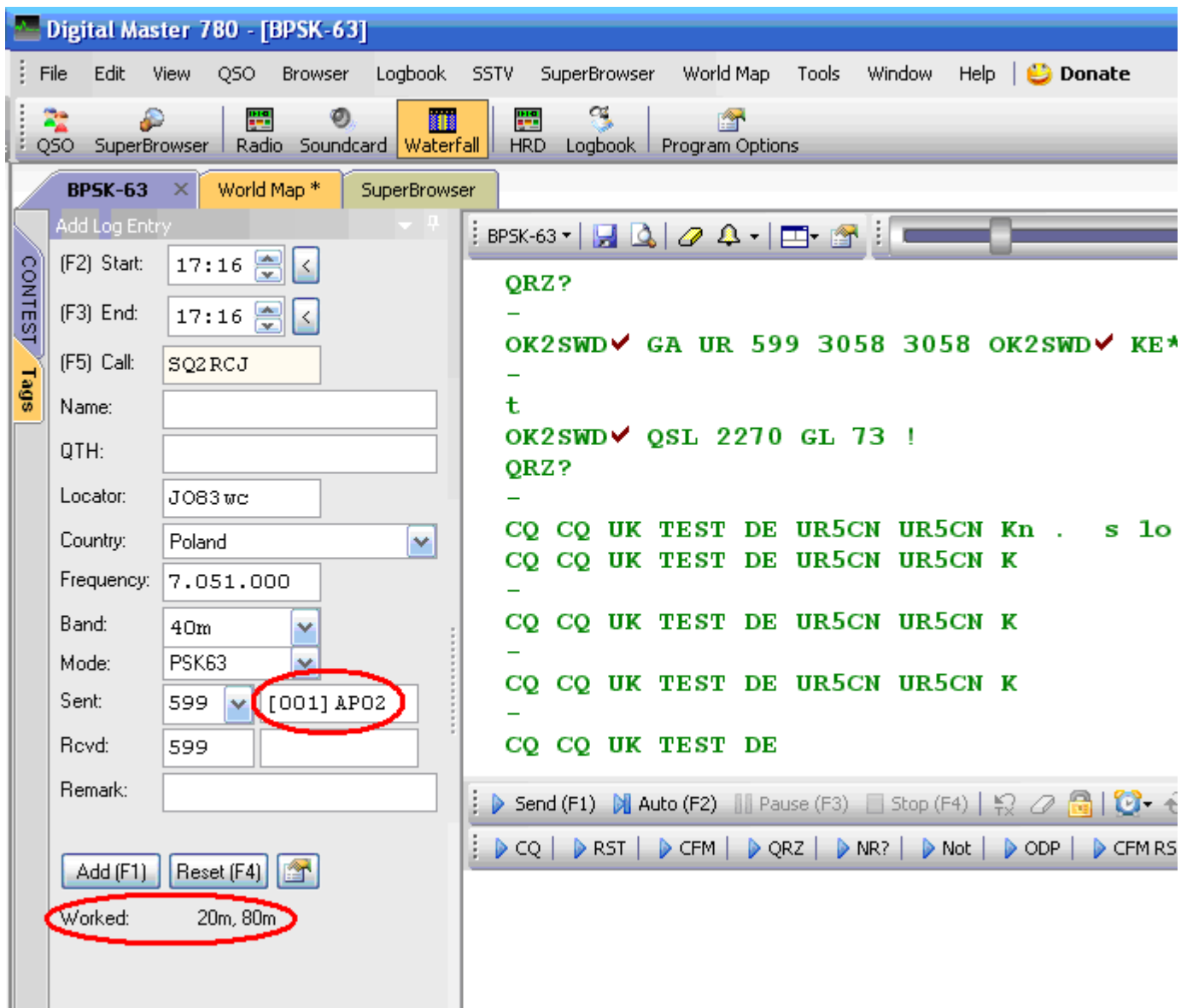


Przechodzimy do modułu Digital Master 780 wybieramy ikonkę **Options** jest w kilku miejscach lub prościej wybieramy z klawiatury **F8**.

Pokaże się nam okienko **Program Options** - z menu po lewej stronie wybieramy **Logbook**, w polu **Database** rozwijamy dostępne logi i wybieramy ten do zawodów, naciskamy **Refresh** następnie **Connect** i zamykamy okienko **X**.



Należy jeszcze ustawić nadawany raport. Posłużę się tutaj przykładem do zawodów PGA DIGI. Moduł DM 780 zakładka **Add Log Entry** pola **Sent**: W pierwszym polu mamy wpisane domyślnie 599 i tak zostawiamy. Nie spotkałem się jeszcze aby w zawodach ktoś nadawał inny raport niż 599. W tym drugim polu obok wpisujemy numer QSO i skrót gminy np. [001]AP02 cyfrę 001 należy koniecznie umieścić w nawiasie kwadratowym. Po zapisaniu łączności do logu program będzie wówczas automatycznie zwiększał tą cyfrę o 1 - AP02 pozostanie bez zmian.



Komunikaty czy była łączność czy też nie otrzymujemy jak na przykładzie powyżej. W tym przypadku QSO ze stacją SQ2RCJ było na 20 i 80 m.

Pozostaje jeszcze kwestia makr. Jest to sprawa indywidualna dla przykładu podam jakie ja używam w zawodach PGA DIGI.

CQ (Wywołanie)

CQ CQ PGA DIGI de <my:callsign> <my:callsign> <my:callsign>

PSE K <erase> <stop>

QRZ (Zapytanie kto woła)

QRZ? QRZ? de <my:callsign> <my:callsign> pse k <erase> <stop>

RST (Nadanie raportu)

<his:callsign> <his:callsign> ur 599 <his:sent\_exch> <his:sent\_exch> de <my:callsign> bk <erase> <stop>

CFM (Potwierdzenie odebranego raportu - wywołanie)

<his:callsign> CFM (<his:rcvd\_exch>) GL 73! <add-log>

CQ PGA DIGI de <my:callsign>

PSE K <erase> <stop>

Powyższe makra wykorzystuję gdy ja jestem na wywołaniu - natomiast gdy odpowiadam na wywołanie stosuję makra poniżej:

ODP (Odpowiedź na CQ)

<his:callsign> de <my:callsign> <my:callsign>

pse k <erase> <stop>

CFMRST (Potwierdzenie odebranego raportu, nadanie swojego)

<his:callsign> CFM (<his:rcvd\_exch>) ur <his:sent\_rpt> <his:sent\_exch>

<his:sent\_exch> bk <erase> <stop>

73 (Dodanie do logu)

<add-log> GL! 73! <erase> <stop>

Makra dodatkowe

NR? (Prośba o powtórzenie raportu)

NR? NR? NR? NR? <erase> <stop>

B4 (Informacja, że łączność była)

<his:callsign> B4 QSO było duplikat GL 73 de <my:callsign> <erase> <stop>

NR (Powtórzenie nadanego raportu)

<his:sent\_exch> <his:sent\_exch> <his:sent\_exch> <his:sent\_exch> bk

<erase> <stop>

AGN (Prośba o powtórzenie łączności)

<his:callsign> de <my:callsign>

Przepraszam nie mam w logu prosze jeszcze raz <erase> <stop>



*Opracowanie - Henryk SP6LUP*